



Sommaire :

Edito " Qu'est ce qu'une association ? " p 1

AG suivie du repas annuel dansant p 1

Séminaire AFDD le 28/01 exceptionnel p 2

Les gestes qui sauvent MAIRIE FFC et AFDD Programme des 2 jours 30 et 31 /03 p 3

Sophia service d'accompagnement CNAM p 3

L'AFDD rencontre le professeur Halimi p 4

Autres rencontres p 4



QU'EST-CE QU'UNE ASSOCIATION ?



Le 1^{er} Juillet 1901 Pierre Waldeck-Rousseau fait adopter, au terme d'une longue bataille parlementaire, la loi relative au contrat d'association, d'une portée considérable et qui garantit une des grandes libertés républicaines. Ainsi, tout citoyen dispose du droit de s'associer sans autorisation préalable. Dans son article 1, la loi définit ce qu'est une association :

l'Association est la convention par laquelle deux ou plusieurs personnes mettent en commun, d'une façon permanente, leurs connaissances ou leur activité dans un but autre que de partager des bénéfices...

A ce jour plus de 1,1 million d'associations sont recensées en France avec 14 millions de bénévoles.

Notre **A.F.D.D.** (structure locale de l'AFD) en est une parmi les 1 100 000. Elle a pour but de regrouper les diabétiques et d'améliorer leurs conditions de vie par toutes les actions qu'elle jugera opportunes.

Trois missions y sont mises en œuvre prioritairement

- *informer* par des conférences, bulletins, permanences, sensibilisation/dépistage
- *accompagner* par une antenne entraide

et des activités physiques

Toutes ces activités sont organisées et gérées par des bénévoles et chaque adhérent peut y participer librement. En contrepartie, il est juste et nécessaire que chaque personne verse une cotisation pour être membre adhérent de l'Association et devenir, éventuellement ou s'il le souhaite, un bénévole.

La troisième mission: *défendre* se fait en partenariat avec l'AFD et le CISS qui sont les plus importantes association de patients en France. L'AFD lutte contre l'augmentation constante des diabétiques. En France, plus de 3 millions de personnes sont déjà atteintes, dont 600 000 l'ignorent.

L'A.F.D. reconnue d'utilité publique, fédère 127 associations locales, régionales et regroupe 130 000 membres. Elle nous représente auprès du Ministère de la Santé et de nombreuses instances nationales.

La liste serait longue des avantages acquis par l'Association (remboursement de bandelettes pour les diabétiques, suivi des conséquences du Médiateur, prêts, discrimination etc...).

Adhérer à l'AFDD c'est participer à ce grand mouvement national.

Ré « adhérez-vous », faites adhérer vos connaissances pour être plus forts.

Aimée Debard Vice présidente

Assemblée Générale 2012

Samedi 3 Mars

Auberge de Jeunesse d'Echirolles 9h30

10 Avenue du Grésivaudan 38130 Echirolles

(bus ligne 1 ou 11 –arrêt quinzaine et 200m à pied)

Suivi du repas annuel au prix de 20€ et 10€ pour les enfants

AFD du Dauphiné - Bilan au bout d'un an



Séminaire 28/01/2012



Ecrins 23/11/2011



Dépistage Leclerc 14/05/2011



Compostelle sept 2011



Dépistage Leclerc 14/05/2011



Séminaire 28/01/2012



Séminaire 28/01/2012



La nouvelle équipe de l'AFDD va souffler bientôt sa 1^{ère} bougie (élue le 19 février 2011).

Pour faire le bilan du travail accompli, la *démarche projet* a été adoptée.

Responsables des commissions et autres bénévoles (environ 20 personnes) se sont réunies le *samedi 28 janvier après-midi en séminaire* pour présenter et commenter ce bilan.

Dans une ambiance conviviale, le bilan a été présenté, suite à un travail d'analyse (méthode inspirée de la démarche projet).

Chaque action a été décrite avec le pourquoi et le comment (objectifs, public cible, ... ; évaluation du processus de préparation et de réalisation : points forts, points faibles ; impacts et retombées des résultats ;...).

Chaque groupe de travail a présenté son bilan :

Pilotage – en plus de son rôle naturel d'animation, l'équipe du président et vice-présidents a su tisser de *nouveaux partenariats avec des nombreux collectifs médicaux, paramédicaux et institutionnels locaux.*

Communication – un *nouveau support* a vu le jour pour tenir informer les adhérents notamment sur les activités de l'association : *6 bulletins ont été publiés en 2011.*

Entraide – un groupe s'est constitué pour tenir des *permanences hebdomadaires* dans un pavillon du CHU de Grenoble et *faciliter ainsi les rencontres entre les adhérents* et leur entourage.

Convivialité – le groupe a organisé avec succès une *randonnée d'une semaine dans « les chemins de Compostelle »* avec 9 participants.

Conférences - 4 ont été organisées au cours de l'année 2011 sur les thèmes

- Médiateur
- Activité physique et santé
- Nutrition
- Soins des pieds

Sensibilisation – ce groupe a réalisé plusieurs animations auprès des publics en difficulté et il a également été présent dans différentes manifestations sportives de la région (coupe Icare, Ekiden, tour de France amateur, ...). *Retombées : nombreuses adhésions à la suite.*

Activités Physiques et Sportives – C'est le groupe qui a à son actif le plus grand nombre de réalisations, il propose régulièrement :

- *4 marches hebdomadaires d'une heure*, dans trois sites : Grenoble, Échirolles et Voiron (à Grenoble : les samedis – il y a en moyenne 15 participants)

- *1 séance hebdomadaire de PPG* – Préparation Physique Générale – encadrée par *deux animatrices bénévoles spécialisées* dans une salle de sport bien équipée mise à disposition gracieusement par le lycée Louise Michel

- une *randonnée en montagne mensuelle d'une ½ journée avec trois parcours*

- une *sortie annuelle en montagne* également avec trois parcours au choix

Les participants à ces différentes activités sont en constante augmentation et de plus en plus fidèles (Parmi les 300 adhérents, 166 personnes différentes ont participé au moins une fois à une activité physique).

Formation – Plusieurs adhérents ont suivi des *formations organisées* aussi bien par l'AFD que par le CISS. De même que des *formations en interne* ont été organisées sur la *démarche projet.*

Administration – L'équipe des bénévoles assurant le secrétariat a accompli – surtout en début de mandat – un *travail important d'organisation* (annuaires des adhérents, des professionnels de la santé, ...). Il assure également des permanences téléphoniques hebdomadaires.

Un autre objectif du séminaire était de renforcer *la cohésion de l'équipe* par le *partage d'une vision globale.* Objectif atteint : une enquête réalisée à chaud à la fin du séminaire a permis de constater la satisfaction presque unanime du travail accompli et d'avoir progressé collectivement par une *démarche structurante.*

De cette enquête, il ressort l'envie de *reconduire l'expérience d'un séminaire annuel.* Car il a permis de mieux connaître et de valoriser ainsi le travail des uns et des autres, et également il a été l'occasion de mettre davantage en lumière la synergie des actions accomplies par les différents groupes.

Le séminaire s'est terminé dans une ambiance festive autour d'un verre et des galettes très croustillantes !!

Silvia Levy Lumeski

Pensez au renouvellement de votre cotisation 2012



Mr Olivier Lévy-Neumand



Mardi 7 février 2012, une information et apporteront Olivier Levy-Neumand, des conseils pratiques qui permettront aux patients d'approfondir leurs connaissances sur le diabète. Un journal complètera l'Isère est venu au local de ce dispositif.

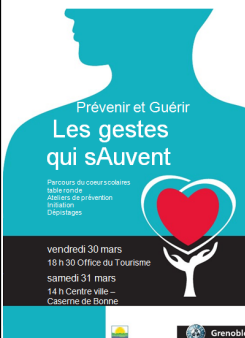
l'AFDD pour une présentation du service SOPHIA, service d'accompagnement personnalisé pour les adultes atteints de diabète de type 1 ou 2, pris en charge en Affection de Longue Durée et bénéficiaires du régime général de l'Assurance Maladie (33 356 personnes dans l'Isère.)

Un infirmier - conseil en santé, spécialement formé à l'accompagnement des malades chroniques, contactera les patients par téléphone, en fonction de leurs besoins et de leur état de santé. Ce service gratuit va être proposé sur inscription libre et volontaire dès le mois d'Avril 2012 sur le département de l'Isère. Les personnes concernées recevront un courrier explicatif.

SOPHIA, jusque-là en test dans plusieurs départements, est en train d'être généralisé sur tout le territoire national. Il vise l'amélioration de la qualité de vie des personnes atteintes de maladies chroniques et la diminution de la gravité des complications ainsi que les coûts pour les patients et la collectivité. Le médecin traitant sera sollicité pour aider à préciser les besoins de chacun, dans le respect de la confidentialité et du secret médical. Ce service gratuit va être proposé sur inscription libre et volontaire dès le mois d'Avril 2012 sur le département de l'Isère. Les personnes concernées recevront un courrier explicatif.

Hélène Ruet

Les gestes qui sauvent 30 et 31 Mars



Le service promotion de la santé de la ville de Grenoble avec la FFC, l'AFDD, les secouristes organisent les 30 et 31 mars sur Grenoble des actions promotion de la santé. Traditionnellement orienté vers les symptômes cardiaques cette année le choix de sensibiliser à la prévention du diabète donne toute sa place aux orientations que défendent le service de diabétologie du CHU avec le professeur Halimi et l'association des diabétiques notamment en ce qui concerne l'activité physique et l'alimentation.

Le programme des 2 jours :

Vendredi 30 mars

- **14h 16h** Parcours du cœur avec les scolaires le vendredi 30 mars sur l'anneau de vitesse
- **18h30 20h30** Conférence table ronde vendredi soir à l'auditorium de l'office du tourisme
⇒ Arrêts cardiaques mieux vaut prévenir que

guérir **Pr Machecourt** FFC Alpes

⇒ Cœur de femme et diabète **Pr S Halimi** CHU Grenoble

⇒ Prévention et sensibilisation par l'activité physique dans une association de diabétique **B Guézet** AFDD

⇒ Réanimation cardio pulmonaire **SDIS 38**

⇒ Après l'arrêt cardiaque **Dr P Defaye** CHU Grenoble

⇒ Les défibrillateurs automatiques

Dr G Debaty SAMU 38

• 20h30 Cocktail

Samedi 31 mars 14h 18h

- Stands de prévention et démonstration dans 3 lieux très fréquentés
 - ⇒ Caserne de Bonne avec ADPC 38 et SDIS 38
 - ⇒ Place Victor Hugo avec Croix rouge et AFDD qui organisera un dépistage diabète et une marche active sur la place
 - ⇒ Place Félix Poulat avec SSG 38, FFC CHU et dépistage de cholestérolémie

Participez à cette action pour apprendre les gestes qui sauvent et contribuer à faire reculer les complications graves qui menacent toutes les victimes d'une maladie cardio vasculaire dont le diabète.

L'AFDD a rencontré le Professeur S Halimi

Le 27 décembre le professeur Halimi a reçu l'association durant 3 h avec comme objectifs : Reprise de contact , Explorer les axes de coopération, Mise en place du Conseil scientifique et des représentants au CA

Discussion (quelques thèmes abordés)

- Comment attirer / toucher de nouveaux publics ? (surtout des malades plus jeunes, des populations en difficultés, ...) sur quels leviers s'appuyer ?
- Actions de dépistage : quel impact réel ?
- Besoin et difficultés pour changer l'image de la maladie et du malade du diabète (fléau, culpabilisation du malade, possibilité du malade à mener une vie « presque » normale, ...)
- Education thérapeutique
- Professionnels de la santé de différentes spécialités (ex. : Cardiologues, diabétologues, pneumologues, ...) intérêts d'organiser des manifestations co-animées, besoin de plus de coordination en amont
- ARS, CISS contacts, positionnements
- Pour toute action, se baser sur les besoins constatés ou exprimés par les malades
- Image véhiculée traditionnellement par association de patients

Propositions (axes de travail)

1. Poursuivre et développer les activités physiques (atout majeur de l'AFDD)
2. Reconduire les conférences
3. Manifestations diverses mois de juin – à l'occasion de la semaine nationale du diabète lancée à l'initiative de l'AFD. Un des thèmes à privilégier : « Santé et Nutri-

tion »

4. Journée « Sport & Santé » en partenariat avec la Mairie le Conseil Général l'OMS le CDOS la sécurité routière etc ...

5. Manifestation « Diabète & Technologie » à l'occasion de la journée mondiale du diabète

6. Organiser des manifestations sous des nouveaux formats / nouvelles modalités

7 Travailler en synergie avec d'autres associations de malades (ex. : AJD, maladies vasculaires...) et également avec différentes associations de professionnels de la santé (ex. : des médecins, infirmiers, diététiciens du CHU et du secteur libéral)

8 Formation des diététiciennes

9 Enquête auprès des diabétiques de type 1 destinée à recueillir leurs attentes par rapport à une association de malades)

Nota : Certaines des ces actions pourront être programmées et réalisées en 2012 en fonction des ressources, surtout humaines, disponibles à l'AFDD ou mobilisables par ailleurs.

Relevé de décisions

- Mise en place du CS fin janvier/ début de février
- o Tenir les réunions au CHU ; créneau : lundi 18h-20h
- o Enquêter auprès des anciens membres du CS pour savoir s'ils continueraient à y siéger
- o Faire un sondage (doodle) pour fixer la date d'une 1^{ère} réunion
- o Contribution du Pr Halimi dans un prochain bulletin de l'AFDD
- o Contacter Proxidiab pour des relations plus étroites .

Autres rencontres de l'AFDD

- **Le 2 Février** le comité d'organisation des gestes qui sauvent avec la Mairie, le professeur Machecourt du CHU, les secouristes cf page 3
- **Le 7 février** les étudiants de Berges nous ont proposé un nouveau logo et une charte graphique.
- **Le 7 février** rencontre avec le médecin de la CPAM pour la présentation de SOPHIA cf page 3
- **Le 8 février** rencontre de Santé Diabète ONG sise à Grenoble qui mène un gros travail avec le diabète en Afrique suivi par le professeur Halimi pour assurer une formation de médecins compétents pour le

diabète. Des projets d'action entre l'AFDD et santé diabète sont à l'étude.

- **Le 9 février** rencontre avec l'OMS de Grenoble (Office Municipal des Sports) pour évoquer une action commune sur l'activité physique et la santé en juin durant la semaine nationale du diabète
- **Le 9 février** rencontre avec le CDOSI (Comité Départemental Olympique et Sportif de l'Isère) pour évoquer toujours des actions communes sur l'activité physique et la santé
- **Le 15 février** rencontre des diététiciens de l'Isère pour définir des approches communes sur l'alimentation .

Collectif Des Diététiciens de l'Isère (38)



Réseau de communication et de réflexion entre les spécialistes de la nutrition et de l'alimentation

Contact : addiet.isere@yahoo.fr
Renseignements complémentaires AFDD 0476170095

Le pressing Clean Discount de St Martin d'Hères a choisi de soutenir l'Association des Diabétiques dans le travail de prévention de la maladie du diabète et d'amélioration de la vie des diabétiques notamment en soutenant le développement des activités physiques. Qu'il en soit sincèrement remercié et nous invitons nos adhérents à être sensibles à ce geste.

125 av. Gabriel Péri 38400 Saint Martin d'Hères



tel : 04 76 63 11 95

équilibre

Abonnement

21 €